

CUBIC SLIM WIFI (608WEWIFI) termostaatin käyttöohje

Hae Smart Life -sovellus Google Play Storesta tai Apple App Store -kaupasta ja lataa se.



- Kytke termostaatti päälle, pitele alla nuppeja ja aktivoitaksesi WIFI-verkon kuvakkeen näytössä.

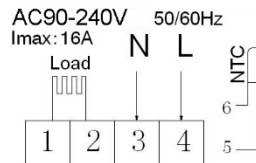
Toiminnot

- (A) Sisäinen ilma-anturi ja yhteys ulkoanturille
- (B) 0,5°C tarkkuus pitää lämpötilan halutulla tasolla
- (C) Lapsilukko väärinkäytön välttämiseksi
- (D) Tietojen säilytys muistissa, kun virta on kytketty pois päältä
- (E) Lomatila mahdollistaa lämpötilan säätämisen mukavammin poissaolon ajaksi
- (F) Ulkoanturin lämpötilalukeman voi tarkastaa näytöstä

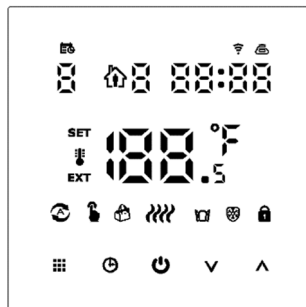
Tekniset tiedot

- ☆ Käyttöjännite: 230V AC 50/60Hz
- ☆ Lämpötilan tarkkuus: 0,5 °C
- ☆ Lattia-anturi: NTC (10k) 1 %
- ☆ Nimellisvirta: 16A
- ☆ Toimintaympäristön lämpötila: 1~70 °C
- ☆ Lämpötilan säätöväli: 5~35 °C
- ☆ Lämpötilan näyttöväli: 1~70 °C
- ☆ Eristysvaatimukset: normaali ympäristö
- ☆ Ohjelman sykli – 1 viikko
- ☆ Lähtö: kytkentärele
- ☆ Asennustapa: upotettavissa asennusrasiaan
- ☆ Mitat (mm) : 86*86*27

Sähkökaavio



Näyttö



Kuvakkeiden merkitys

- Automaattinen tila, esiasetettu ohjelma
- Manuaalinen tila
- Kello
- Ohjelmointitila
- Tilapäinen manuaalinen tila
- Lomatila (päivät ja lämpötila) voi asettaa toimimaan lähtölaskentatilassa
- Lämmitys, kuvake katoaa lämmityksen pysähtyessä
- EXT** Ulkoinen NTC-anturi
- WIFI:n yhdistäminen, vilkkuva EZ- jakelutila
- Lapsilukko
- Wifin tila: yhteys katkennut
- Pilven kuvake: vilkkuva AP-jakeluverkon tila
- Ikkunan toiminto aktivoitu
- Tilan lämpötila
- SET** Säädetty lämpötila

Ohjausnupit

Nro	Symboli	Merkitys ja käyttö
A		PÄÄLLE/PÄÄLTÄ kytkeminen: Lyhyt painallus päälle/päältä kytkemiseksi
B		1. Lyhyt painallus automaatti- ja käsinohjaustilan välillä kytkemiseksi 2. Kytke termostaatti päälle, 3–5 sekunnin painallus ohjelmointitilaan siirtymiseksi 3. Kytke termostaatti pois päältä, 3–5 sekunnin painallus lisäasetuksiin A siirtymiseksi
C		1. Vahvistusnappi: käytä tätä yhdessä nupin kanssa 2. Paina vain lyhyesti kellonajan asettamiseksi 3. Kytke termostaatti päälle, 3–5 sekunnin painallus lomatilaan siirtymiseksi. Ilmestyy OFF , paina ▼ tai ▲ , että ilmestyisi ON , paina sitten lomatilan valinnan vahvistamiseksi 4. Kytke termostaatti pois päältä, pitkä painallus lisäasetuksiin B siirtymiseksi
D		1. Vähentämisen nappi 2. Pitkä painallus lukitsemiseksi/lukituksen vapauttamiseksi
E		1. Lisäämisen nappi 2. Pitkä painallus ulkoiselta anturilta lämpötilan kysymiseksi (aktiivinen vain, jos lisäasetuksissa B on alavalikossa BN valittu asetus N3) 3. Automaattitilassa paina ▼ tai ▲ tilapäisesti manuaaliseen tilaan siirtymiseksi

Ohjelmointi

Tilat 5+2 (tehdasasetus), 6+1 ja 7 kuuden väliasetuksen käyttäjälle valintaan. Valitse lisäasetuksista haluttu tila, päälle kytketyssä tilassa 3–5 sekunnin painallus ohjelmointitilaan siirtymiseksi, sitten lyhyt painallus valitsemiseksi: tunnit, minuutit, aikakausi, ja paina **▼** ja **▲** arvon säätämiseksi, asetuksen lopettamiseksi, noin 10 s. kuluttua automaattinen tallennus ja poistuminen. Ihanteellisen mukava lämpötila on 18°C-22°C.

Herääminen	Ulos	Takaisin kotiin	Ulos	Takaisin kotiin	Nukkumaan
6:00 15°C	8:00 15°C	11:30 15°C	13:30 15°C	17:00 15°C	22:00 15°C

Lisäasetukset A

Pois päältä kytketyssä tilassa paina 3-5 sekuntia ☰ siirtyäksesi lisäasetuksiin A. A1 - AE, lyhyt painallus ☰ asetuksen valitsemiseksi, ▼ tai ▲ arvon säätämiseksi, lyhyt painallus ☰ seuraavaan asetukseen liikkumiseksi. 5 sekunnin kuluttua asetuksen päättymisestä poistuminen.

Nro	Säädettävä asetus	Säädöt	Tehdasasetus
A1	Lämpötilan kalibrointi	-9 - +9°C (näytössä näkyy säädetty lämpötila)	-1
A2	Lämpötilojen ero lämmityksen päälle kytkemiseksi	0,5-2,5°C	1°C
A3	Lapsilukon säätäminen	0: puolilukko 1: täyslukko	0
A4	Muistin tila sähkökatkon jälkeen	0: Virta muistitoiminnolla 1: Pois päältä kytketty sähkökatkon päätyttyä 2: Päälle kytketty sähkökatkon päätyttyä	0
A5	Taustavalon kirkkaus odotustilassa	0: Pois päältä 1: Heikko kirkkaus 2: Voimakas kirkkaus	2
A6	Viikko-ohjelman valinnat	0: 5+2 päivää 1: 6+1 päivää 2: 7 päivää	0
A7	Säätölämpötila Alaraja	1-10°C	5°C
A8	Säätölämpötila Yläraja	20-70°C	35°C
A9	Matalan lämpötilan raja (jäätymissuoja)	1-10°C Kun asetus = 10°C ja painetaan ▲, näkyy 【-】 (jäätymissuoja on poistettu)	5°C
AA	Lattia-anturin korkean lämpötilan raja	20°C-70°C Kun asetus = 20°C ja painetaan ▼, näkyy 【-】 (kuumasuoja on poistettu)	45°C
AB	Lämpötilojen ero korkean lämpötilan suojassa	1-9°C	2°C
AC	Avatun ikkunan toiminnon lämpötila	10-20°C Kun asetus = 10°C ja painetaan ▼, näkyy 【-】 (toiminto on poistettu)	--

AD	Avatun ikkunan toiminnon aika	10-20 min. (lämmityksen tauko)	10
AE	Tehdasasetusten palauttaminen	Näkyy Ao, paina pitkään ☺, kunnes kaikki kuvakkeet syttyvät	

Lisäasetukset B

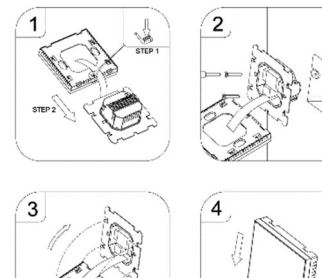
Pois päältä kytketyssä tilassa paina 3-5 sekuntia ☺ siirtyäksesi lisäasetuksiin B. BN - Bo, lyhyt painallus ☰ asetuksen valitsemiseksi, ▼ tai ▲ arvon säätämiseksi, lyhyt painallus ☰ seuraavaan asetukseen liikkumiseksi. 5 sekunnin kuluttua asetuksen päättymisestä poistuminen.

Nro	Säädettävä asetus	Säädöt	Tehdasasetus
BN	Anturin valinta	N1: sisäinen anturi N2: ulkoinen anturi N3: sisäinen anturi valvoo lämpötilaa, ulkoinen anturi rajoittaa lämpötilaa (kun lämpötila ylittää lisäasetusten A alavalikossa AA säädetyn kuumasuojan rajan, termostaatti kytkee lämmityksen pois päältä)	N1
BC	Venttiilin suoja	0: poissa päältä 1: päällä	0
Bo	Tuotteen tiedot	Tätä ei voi muuttaa	

Takaisinvirtauksen ero: ulkoisen anturin raja-arvo on 45°C tehdasasetuksella (A6), ulkoisen anturin valvoma takaisinvirtauksen ero (A3) on 2. Jos lämpötila nousee 45°C:en, rele pysäyttää toiminnan ja antaa korkean lämpötilan hälytyksen. Jos lämpötila laskee 43°C:en, rele jatkaa toimintaansa ja lämmityshälytys vapautuu. (Käytettävissä vain sillä edellytyksellä, että sisälämpötila on lämpötila-asetusta matalampi.)

Anturin virhenäyttö: valitse asianmukainen toimintatapa sisäänrakennetulle ja ulkoiselle anturille. Väärin valittaessa tai anturin häiriön yhteydessä näyttöön ilmestyy E1 tai E2. Termostaatti lopettaa lämmityksen, kunnes häiriö poistetaan.

Asennusohje:



Wifi-termostaatin matkapuhelinsovelluksen ohjelmointiohje

Wifi-yhteyden luomiseksi tulee valmistella:

Tarvitset 4G-matkapuhelimen ja johdottoman reitittimen. Yhdistä johdottoman reitittimen verkko matkapuhelimeen ja tallenna WIFI-salasana [sitä tarvitset, kun termostaatti on yhdistettynä WiFi:in].

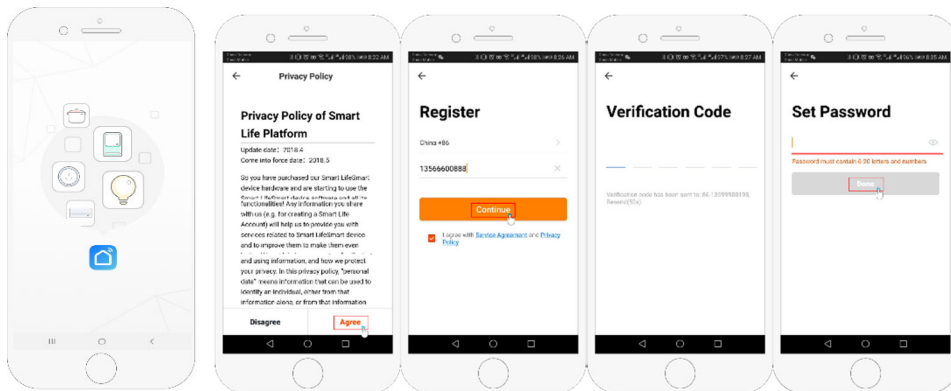
Vaihe 1 – Lataa matkapuhelinsovellus



Androidin käyttäjät voivat hakea Google Playstä Smart Life tai Smart RM, Iphonon käyttäjät voivat hakea App Storesta Smart Life tai Smart RM.

Vaihe 2 – Rekisteröi käyttäjätili

- Sovelluksen lataamisen jälkeen paina register (kuva 2-1).
- Lue tietosuojakäytäntö ja paina seuraavaan vaiheeseen liikkumiseksi nuppia Agree. (kuva 2-2).
- Tilin rekisteröinnissä kysytään sähköpostiosoitettasi tai matkapuhelinnumeroasi. Valitse alue, sitten napsauta Jatka (kuva 2-3).
- Puhelimeen kirjoitettavaksi saat sähköpostitse tai tekstiviestillä 6-merkkisen vahvistuskoodin (kuva 2-4).
- Ole hyvä ja määritä salasana (sen tulee sisältää 6-20 kirjainta ja numeroa), napsauta nuppia Done (kuva 2-5).



kuva 2-1

kuva 2-2

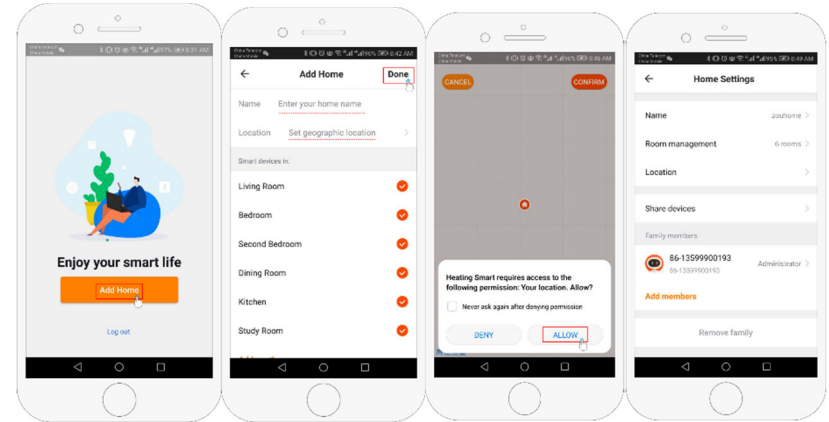
kuva 2-3

kuva 2-4

kuva 2-5

Vaihe 3 – Lisää perheen tiedot (kuva 3-1)

1. Kirjoita sukunimi (kuva 3-2).
2. Valitse tai lisää tila (kuva 3-2).
3. Määritä sijainnin lupa (kuva 3-3), sitten määritä termostaatin sijainti (kuva 3-4).



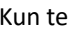




kuva 3-1

kuva 3-2

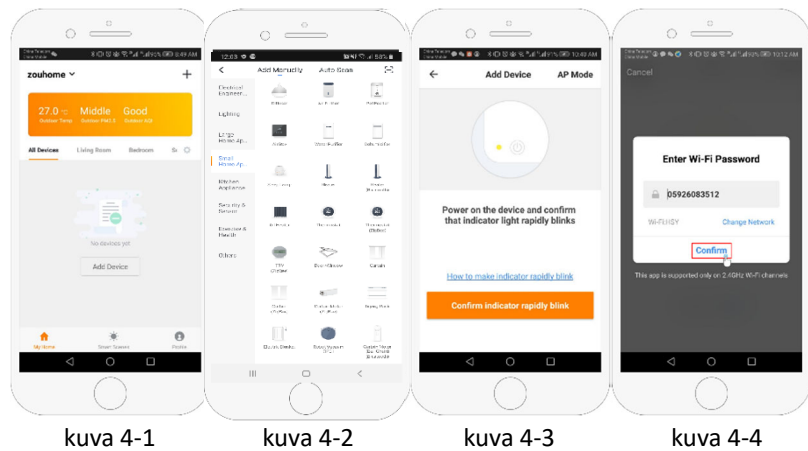
kuva 3-3

kuva 3-4

Vaihe 4a - Yhdistä WiFi-signaali (EZ-jakelutila)

1. Mene puhelimesi WiFi-asetuksiin ja varmista, että olet yhdistettynä 2,4G, et 5G kautta. Pääosassa nykyaikaisista reitittimistä on 2,4G- ja 5G-yhteys, mutta 5G-yhteydet eivät toimi termostaatin kanssa.
2. Laitteen lisäämiseksi paina puhelimesi sovelluksen oikeassa yläkulmassa nuppia Lisää laite tai + (kuva 4-1) ja valitse Small appliance -osiosta laitteen tyyppi Termostaatti (kuva 4-2).
3. Kun termostaatti on kytketty päälle, paina ja pidä samaan aikaan alhaalla nuppeja  ja , kunnes molemmat kuvakkeet ( & ) vilkkuvat osoittaen EZ-jakelutilaa. Tämä voi kestää 5-20 sekuntia.
4. Varmista, että termostaatin kuvakkeet  vilkkuvat nopeasti ja sen jälkeen siirry takaisin ja vahvista se sovelluksessasi. Anna oman WIFI-verkkosi salasana, joka on merkkikoriippuvainen (kuva 4-4) ja vahvista.
5. Sovellus luo yhteyden automaattisesti (kuva 4-5). Sen täyttäminen voi tavallisesti kestää 5–90 sekuntia.

Jos näkyy virheilmoitus, varmista, että olet antanut oikean WiFi-salasanan (se on merkkikoriippuvainen ja tavallisesti löydettävissä reitittimen pohjan alta) ja ettet käytä omaa WiFi 5G-yhteyttäsi. Huoneesi nimen voi muuttaa, kun laite on yhdistetty.

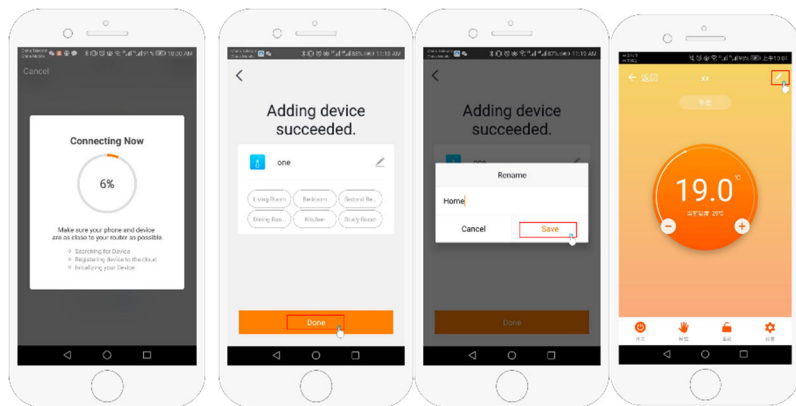


kuva 4-1

kuva 4-2

kuva 4-3

kuva 4-4



kuva 4-5

kuva 4-6

kuva 4-7

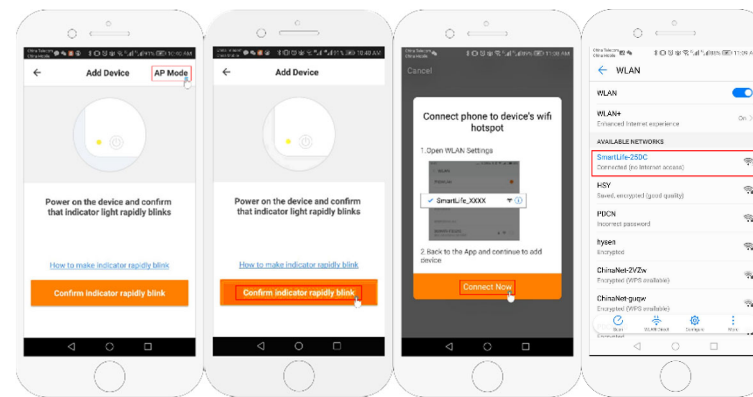
kuva 4-8

Vaihe 4b – AP-tilassa sitominen (vaihtoehtoinen menetelmä)

Tee tämä vain silloin, kun Vaihe 4a ei pystynyt muodostamaan laiteparia

1. Laitteen lisäämiseksi paina puhelimesta sovelluksen oikeassa yläkulmassa nuppia Lisää laite tai + (kuva 4-1) ja valitse Small appliance osiosta laitteen tyyppi Termostaatti ja napsauta nuppia AP-tila oikeassa yläkulmassa (kuva 5-1).
2. Paina termostaatissa virta päälle ja sitten pidä alhaalla nuppeja ja , kunnes alkaa vilkkua. Tämä voi kestää 5-20 sekuntia. Kun alkaa myös vilkkua, vapauta nupit ja pidä uudelleen alhaalla nuppeja ja , kunnes vain vilkkuu.
3. Napsauta sovelluksessa ”vahvista, että valo vilkkuu”, sitten anna oman WIFI-verkkosi salasana (kuva 4-4).
4. Paina nuppia Yhdistä heti ja valitse termostaattisi Wifi-signaali (Smartlife-XXXX) (kuva 5-3 ja kuva 5-4). Se sanoo, että Internet ei välttämättä ole saatavana ja pyytää sinua vaihtamaan verkkoa, mutta älä välitä siitä.

5. Mene takaisin sovellukseesi ja napsauta nuppia Yhdistä, silloin sovellus luo yhteyden automaattisesti (kuva 4-5). Tähän voi tavallisesti kulua 5–90 sekuntia ja sen jälkeen näkyy vahvistus (kuva 4-6) ja voit muuttaa termostaatin nimen (kuva 4-7).



kuva 5-1

kuva 5-2

kuva 5-3

kuva 5-4

Vaihe 5 – Anturin tyyppin ja lämpötilan raja-arvojen muuttaminen

Paina valikon avaamiseksi oikeassa alakulmassa säätönuppia (kuva 4-8).

Paina asetusta Temperature Sensor ja sen jälkeen anna salasana (tavallisesti 123456). Sitten sinulle annetaan 3 mahdollisuutta:

- (1) Internal sensor käyttää vain sisäistä ilma-anturia (ÄLÄ VALITSE TÄTÄ SÄHKÖLÄMMITYKSEN YHTEYDESSÄ*)
- (2) External sensor käyttää vain lattia-anturia (ihanteellinen kylpyhuoneisiin, joissa termostaatti on asennettuna tilan ulkopuolelle).
- (3) Internal and External sensors käyttää lämpötilan mittaamiseen kumpaakin anturia (tavallisin valinta).

Kun olet valinnut anturin tyyppin, tarkasta, onko Set temp. max -valinta asetettu lattian päällysteellesi sopivalle lämpötilalle (tavallisesti 45°C)

* Lattian päällysteen suojaamiseksi tulee sähköisen lattialämmityksen yhteydessä aina käyttää lattia-anturia.

Vaihe 6 – lämmitysaikataulujen ohjelmointi

Paina valikon avaamiseksi oikeassa alakulmassa säätönuppia (kuva 4-8), valikon alaosassa on kaksi erillistä valintaa Program type ja Weekly program setting.

Week program type antaa sinulle mahdollisuuden valita niiden päivien määrä, jota aikataulu käyttää, välillä 5+2 (viikonpäivä + viikonloppu) 6+1 (E-L + P) tai 7 päivää (koko viikko).

Weekly program antaa sinulle mahdollisuuden valita oma päiväohjelman aika ja lämpötila eri pisteissä. Sinulla on 6 aikaa ja lämpötilaa säädettäviksi.



Katso esimerkki alta.


Aika 1	Aika 2	Aika 3	Aika 4	Aika 5	Aika 6
Herää	Poistu kotoa	Takaisin kotiin	Poistu kotoa	Takaisin kotiin	Unitila
06:00	08:00	11:30	13:30	17:00	22:00
20°C	15°C	20°C	15°C	20°C	15°C

Sinun ei tarvitse nostaa ja laskea lämpötilaa päivän aikana, voit säätää osien 2, 3, ja 4 lämpötilan samaksi, jolloin se ei nouse uudelleen ennen osaa 5.

Lisämahdollisuudet

Lomatila: voit ohjelmoida termostaatin kytketyksi määrätylle lämpötilalle enintään 30 päiväksi niin, että poissaoloaikanas talossa olisi matalampi taustalämmitys. Sen löydät valinnasta Mode (kuva 4-8). Voit määrittää päivien määrän välillä 1-30 ja lämpötilaksi enintään 27°C.

Lukitustila: tämä asetus antaa sinulle mahdollisuuden lukita etäohjauksella niin, että muutoksia ei voi tehdä. Tämän voi tehdä napsauttamalla symbolia  (kuva 4-8). Avaamiseksi napsauta uudelleen  (kuva 4-8).

Laitteiden ryhmitys: voit yhdistää monta termostaattia ryhmäksi ja ohjata niitä kaikkia samanaikaisesti. Tämän voi tehdä napsauttamalla oikeassa yläkulmassa  (kuva 4-8) ja sitten valintaa Create Group. Kun sinulla on monta termostaattia yhdistettynä, se mahdollistaa merkitä kaikki, jotka haluat tähän ryhmään lisätä, ja kun olet vahvistanut valinnan, voit antaa ryhmällesi nimen.

Perhehallinta: voit lisätä perheeseesi muita henkilöitä ja sallia heidän ohjata linkitettyä laitetta. Sitä varten sinun tulee palata etusivulle ja napsauttaa sukunimeä vasemmassa yläkulmassa ja sitten napsauttaa asetusta Home Management. Sitten napsauta sukunimeä, jota haluat hallinnoida, jonka jälkeen avautuu mahdollisuus lisätä jäsen (Add Member). Kutsun lähettämiseksi sinun tulee kirjoittaa perheenjäsenen matkapuhelimen numero tai sähköpostiosoite, jolla he ovat rekisteröineet sovelluksen itselleen. Voit määrittää, ovatko he hallinnoijia (mahdollistaa heidän muuttaa kaikkia asetuksia, ml poistaa termostaatti) vai tavallisia käyttäjiä.