



SALUS Nordic A/S  
Rønshøjvej 12,  
8300 Odder, Denmark  
Tlf: (+45) 53534499  
Email: sales@salus-controls.dk

SALUS Controls plc  
SALUS House  
Dodworth Business Park South,  
Whinby Road, Dodworth,  
Barnsley S75 3SP, UK.

Myynti: Puhelin: +44 (0) 1226 323961  
Sähköposti: sales@salus-tech.com



SALUS Controls on osa Computime Group -konsernia  
SALUS Controls plc kehittää jatkuvasti tuotteitaan ja pidättää siksi oikeuden muuttaa tässä oppaassa kuvattujen tuotteiden ominaisuuksia, ulkonäköä tai valmistusmateriaaleja ilman ennakkoilmoitusta.



### Tuotteen vaatimustenmukaisuus

Tämä tuote täyttää direktiivien 2011/65/EU ja 2014/53/EU (radiolaitedirektiivi, RED) vaatimukset. Tuotteen EY-vaatimustenmukaisuusvakuutus on luettavissa kokonaisuudessaan osoitteessa www.saluslegal.com. (P) 2405-2480MHz; <14dBm

### Tietoa turvallisuudesta

Käytä laitetta voimassa olevien määräysten mukaisesti. Käytä vain sisätiloissa. Pidä kaikki laitteet kuivina. Katkaise laitteesta virta ennen puhdistusta ja käytä puhdistamiseen ainoastaan kuivaa liinaa.

**Katkaise ja eristä virransyöttö aina ennen verkkovirtaa (230 VAC, 50 Hz) käyttävien komponenttien asentamista tai huoltamista.**

### Johdanto

Kiitos, kun ostit 4 in 1 -huonetermostaatin. Termostaatin käyttö vaatii Universal Gateway -yhdyskäytävän UGE600 (hankittava erikseen), joka vaatii internet-yhteyden. Jos haluat käyttää termostaattia lattialämmityksen ohjaamiseen ilman internet-yhteyttä, voit käyttää yhdyskäytävän sijasta KL08RF-ohjauskeskusta. Universal Gateway -yhdyskäytävä mahdollistaa viestinnän muiden iT600 RF -järjestelmän laitteiden kanssa. Muita ZigBee-laitteita ovat ohjauskeskus, järjestelmän vastaanotin ja termostaattinen patteriventtiili. Voit hallita iT600-järjestelmäsi SALUS Smart HomeApp-sovelluksella. Tämä sovellus on ladattavissa Google Play- tai App Store-sovelluskaupasta.



### Asennus – VS20WRF

Kiinnitä termostaatin takakansi seinään. Aseta sitten paristot paikoilleen ja kiinnitä etukansi. Käytä 4 AAA-alkaliparistoa.



### Asennus – VS10WRF-termostaatin liittännät

**Liittäntöjen ymmärtäminen**

Yksikön takapuoli

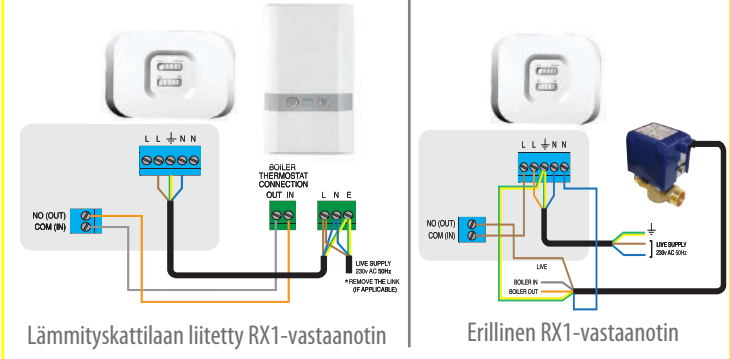
1. Probe
2. L
3. N
4. PE

**Virtaliittimet 230 Vac**  
Käytetään yksikön virransyöttöön. 230 V:n virransyöttö voidaan järjestää ohjauskeskuksen kautta tai jotakin muuta tähän tarkoitukseen soveltuvaa virtalähdettä käyttäen.

**Anturiliittimet**  
Voidaan käyttää ulkoisen ilmat tai lattia-anturin liittämiseen, kun yksikköä käytetään osana lämmitysjärjestelmää. Voidaan käyttää lämminvesivaraajan termostaatin liittämiseen, kun yksikköä käytetään osana lämminvesijärjestelmää.

### Asennus – RX10RF-vastaanotin (valinnainen)

**Huomautus:** suosittelemme RX10RF-vastaanottimen asentamista, jos termostaattia käytetään osana patterilämmitysjärjestelmää. Se mahdollistaa termostaatin ja lämmityskattilan välisen viestinnän, jolloin voit kytkä kattilan päälle ja pois päältä. RX10RF-vastaanotin on valinnainen lisävaruste, joka on hankittava erikseen.



### Asennus – ensimmäinen käynnisty

Alla kuvatut näytöt on tarkoitettu ainoastaan esimerkiksi



\* Huomaa, että 88.8 ja 8.8 viittaavat ohjelmiston versioon. MCU-ohjelmiston versio tulee näkyviin ZIGBEE-ohjelmiston versio tulee näkyviin

Varmista, että Universal Gateway -yhdyskäytävä on asennettu. Voit käyttää yhdyskäytävää riippumatta siitä, onko käytössä internet-yhteys. LED-merkkivalo palaa sinisenä, kun järjestelmä on liitetty internetiin; merkkivalo palaa punaisena, kun järjestelmää ei ole liitetty internetiin.

**Internet-yhteydellä**

**Ilman internet-yhteyttä**

Jos olet asentamassa lattialämmitysjärjestelmää ilman internet-yhteyttä, voit käyttää Universal Gateway -yhdyskäytävän sijasta KL08RF-ohjauskeskusta.

### Asennus – kytke laitteisiin virta

Asenna kaikki laitteet ohjeiden mukaisesti. Kun asennus on suoritettu, laitteiden tulisi näyttää tältä:



### Patterijärjestelmän parittaminen internet-yhteyttä käytettäessä

1. Add new Equipment
2. Hae laitteita
3. Add new Equipment
4. Ungrouped Equipment
5. Hae laitteita
6. Ungrouped Equipment
7. Ungrouped Equipment
8. Ungrouped Equipment
9. Ungrouped Equipment
10. Ungrouped Equipment
11. Ungrouped Equipment
12. Ungrouped Equipment
13. Ungrouped Equipment
14. Ungrouped Equipment
15. Suorita paritusprosessi loppuun noudattamalla näytöllä näkyviä ohjeita.

**Huomautus:** liitä patteriventtiili ja termostaatti toisiinsa suoraan sovelluksen kautta. Ohjeet tulevat näkyviin paritusprosessin loppuvaiheissa. Patteriventtiilin LED-merkkivalo sammuu, kun se on liitetty.

### 16 Liitä patteriventtiili(t) termostaattiin/termostaatteihin (tämä on välttämätöntä)

1. Patteriventtiilin liittämisen termostaattiin asennuksen yhteydessä
2. Patteriventtiilin liittämisen termostaattiin asennuksen jälkeen

Liitä patteriventtiilit noudattamalla sovelluksessa annettuja helppotajuisia ohjeita

Noudata näitä ohjeita, jos liittämistä ei suoritettu asennuksen yhteydessä (kohta 1), jos patteriventtiilin liittämistiedot ovat kadonneet tai jos haluat lisätä uuden patteriventtiilin

Napauta painiketta ja valitse termostaattiin liitettävä(t) patteriventtiili(t).

Huom: TRV merkkivalo vilkkuu oranssina, kunnes yhdistys on valmis. Kun tämä toiminta on päättynyt, LED sammuu.

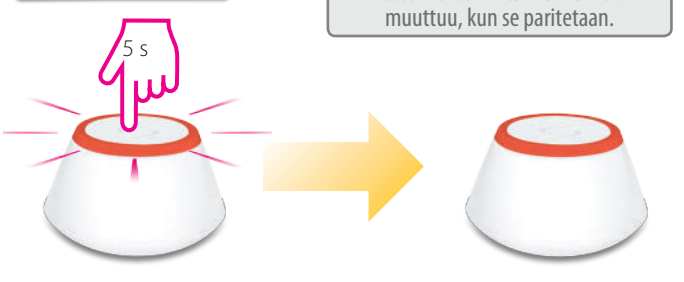
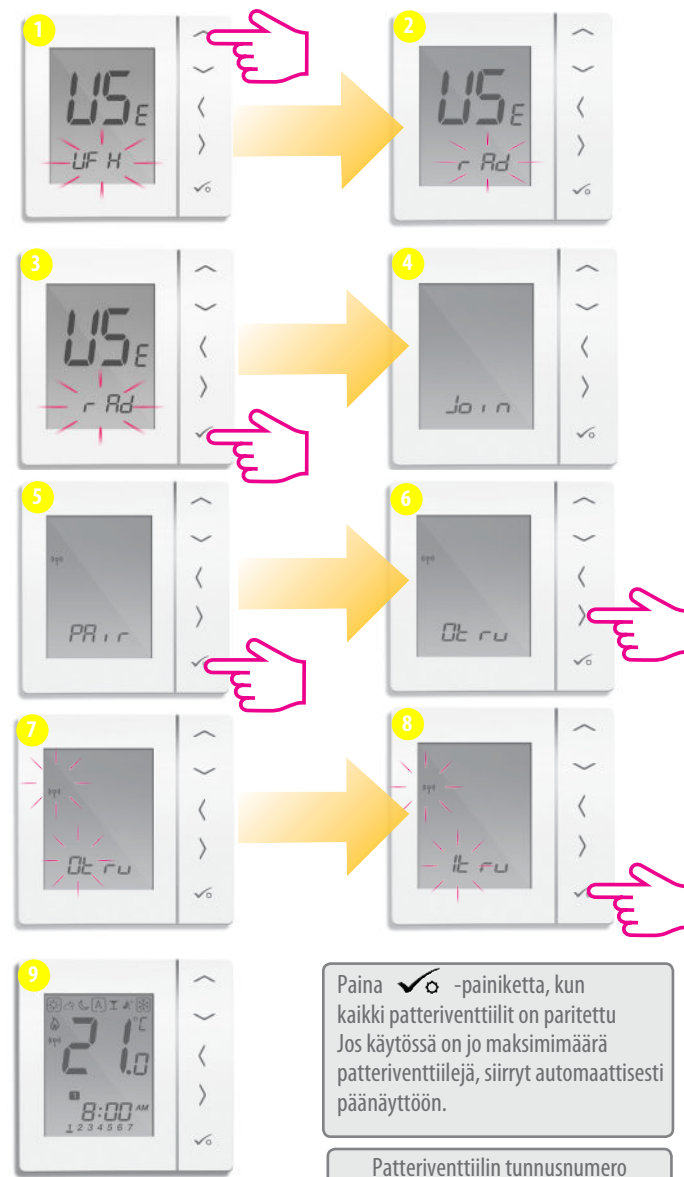
### Lattialämmitysjärjestelmän parittaminen internet-yhteyttä käytettäessä

1. Add new Equipment
2. Hae laitteita
3. Add new Equipment
4. Ungrouped Equipment
5. Hae laitteita
6. Ungrouped Equipment
7. Ungrouped Equipment
8. Ungrouped Equipment
9. Ungrouped Equipment
10. Ungrouped Equipment
11. Ungrouped Equipment
12. Ungrouped Equipment
13. Suorita paritusprosessi loppuun noudattamalla näytöllä näkyviä ohjeita.

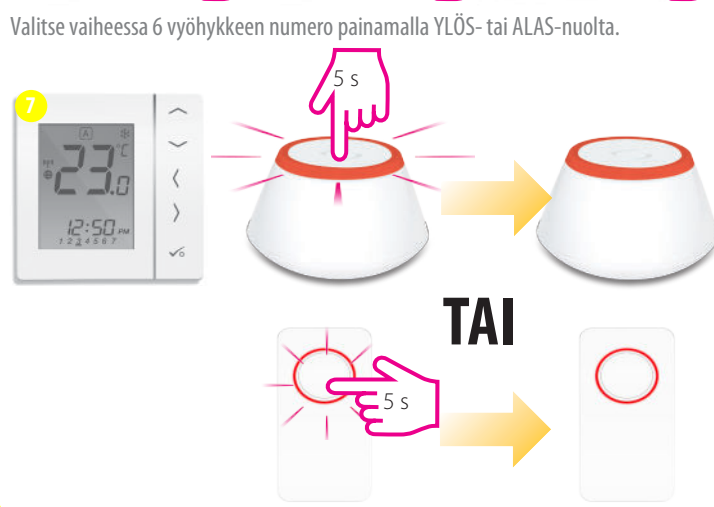
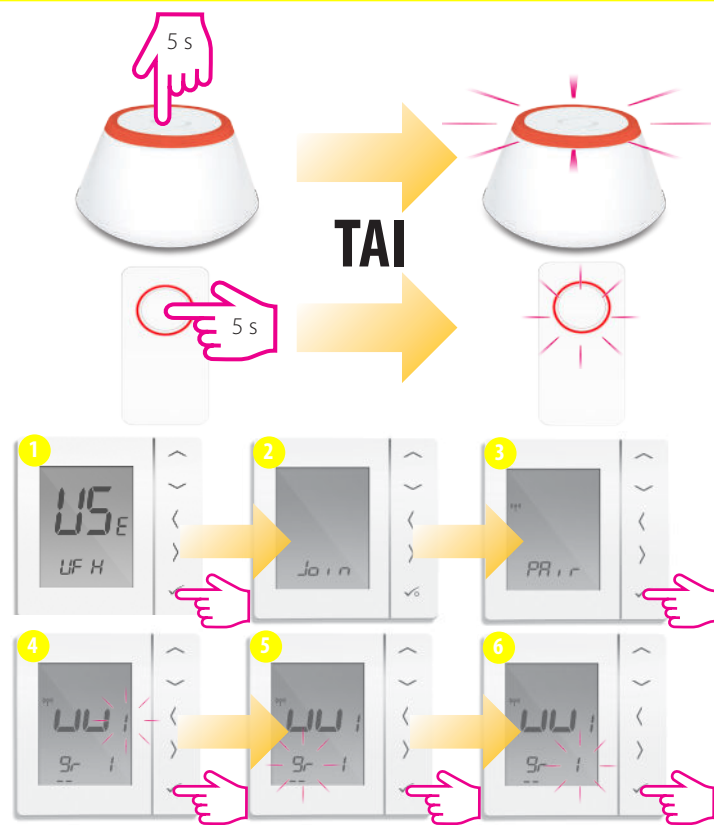
Valitse vaiheessa 11 vyöhykkeen numero painamalla YLÖS- tai ALAS-nuolta.

Voit jakaa ohjauskeskukseen liitetyt termostaatit ryhmiin ja määrätä nämä ryhmät tietyille ohjelmoitavalle termostaateille. Yhdessä ryhmässä voi olla enintään 7 ryhmätermostaattia. Yhtä ohjauskeskusta kohti voi olla enintään 2 ryhmää.

## Patterijärjestelmän parittaminen ilman internet-yhteyttä

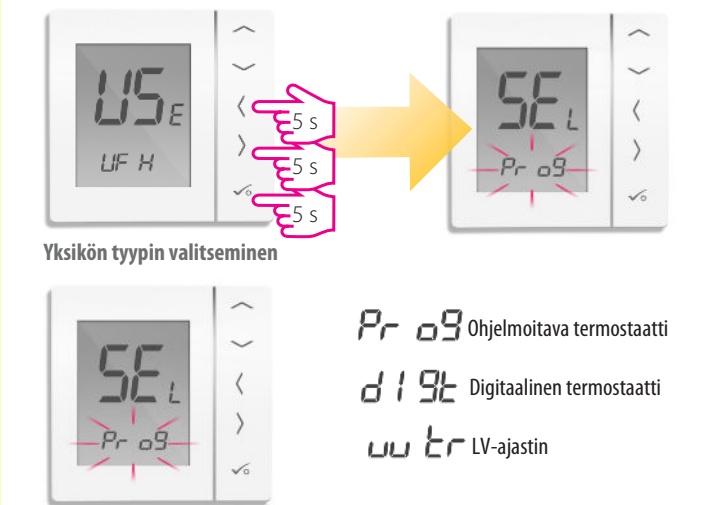


## Lattialämmitysjärjestelmän parittaminen ilman internet-yhteyttä



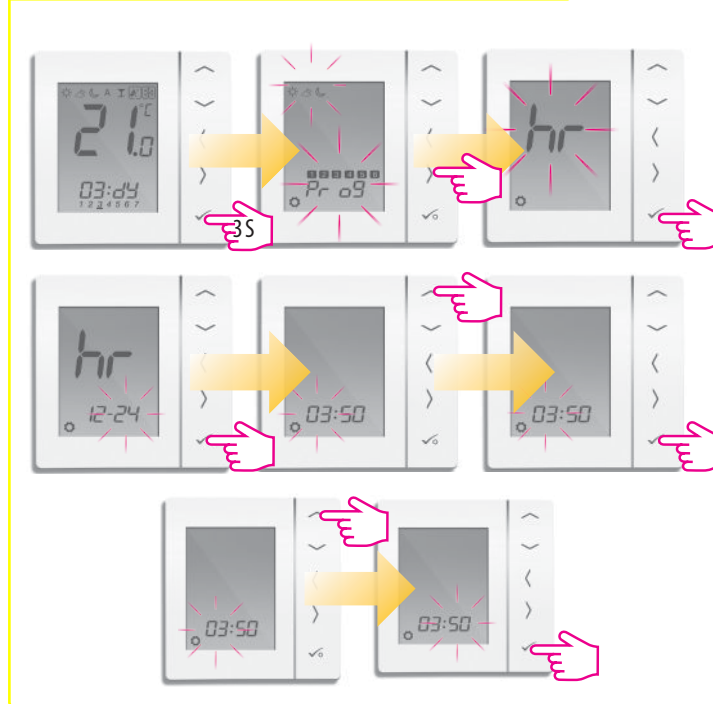
## Asennus – järjestelmän asetukset

Jos et halua käyttää esiasetettua ohjelmaa, pidä kolme alinta painiketta painettuna, kunnes näytölle ilmestyy teksti SEL PROG (VALITSE OHJELMA). Määritä nämä asetukset ennen termostaatin liittämistä yhdyskäytävään.

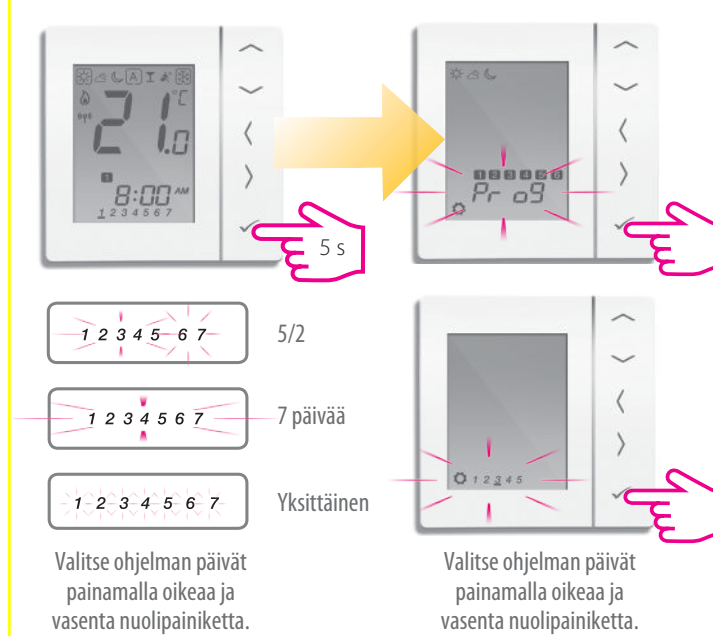


Valitse yksikön tyyppi painamalla - tai -painiketta. Vahvasta valinta painamalla -painiketta.

## Ajan asettaminen (vain järjestelmät, joita ei ole liitetty)

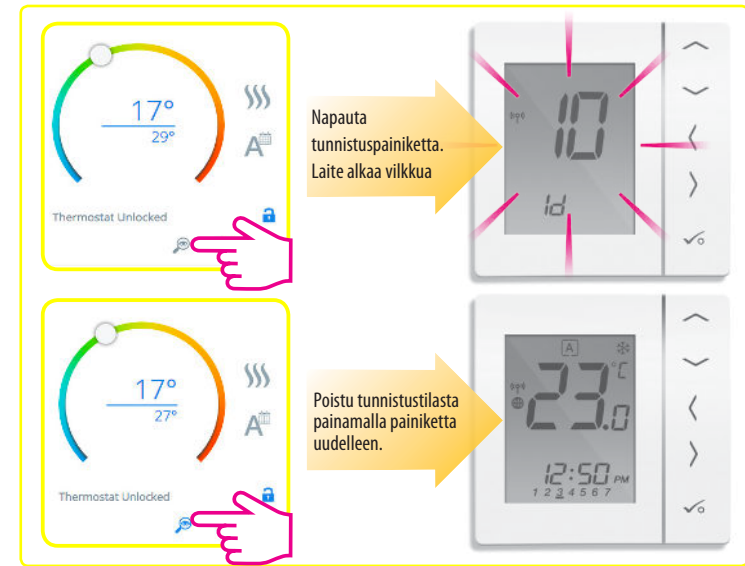


## Ohjelman/aikataulun asettaminen (vain järjestelmät, joita ei ole liitetty internetiin)



## Asennus – paritettujen laitteiden tarkistaminen

Voit käyttää tunnistustoimintoa, jos haluat tarkistaa, mitkä laitteet on liitetty Universal Gateway -yhdyskäytävään.



## Tehdasasetusten palauttaminen

Jos olet tehnyt virheen tai haluat muokata järjestelmän asetuksia, noudata alla olevia ohjeita. Tämän toimenpiteen saa suorittaa vain pätevä asentaja.

