



ATTACK LATTIA- JA TEKNINEN TUOTELEHTI

Version: 2016-05-31

TUO 'TEKUVAUS

Bostik Lattia- ja Seinäliima Attack on vaaraton, ei-tulenarka, vesiperustainen liima. EI SISÄLLÄ HELPOSTI HAIHTUVIA LIUOTINAINNEITA. Koostumus on tiksotrooppinen ja joustava. Erittäin hyvät märkä- ja tarraliimausominaisuudet sekä hyvä "asennustarttuvuus".

KÄTTÖALUE

Lattiamateriaali: Pehmeiden vinyyliattojen (taustalla tai ilman) liimaukseen. PVC-taustaisiin korkkilevyihin, PVC-jalkalistoihin, joihin suositellaan kaksipuolista liimausta, linoleumiin ja kokolattiamattoihin vaahtotaustalla tai ilman. Huom! Linoleumiin suositellaan Bostik Linotack-lattialiimaa tai ECOTAC Linoleumiliimaa. Seinämateriaali: Vinyyli materiaalit (taustalla tai ilman), joiden PVC-kerros on vähintään 0,6 mm vahva.

TYÖOHJE

Noudata ensisijaisesti materiaalin valmistajan ohjeita. Allaolevat ovat vain täydentäviä ohjeita itse liimausta varten. Alustan on oltava puhdas, tasainen, eikä siinä saa olla pölyä, likaa tai vanhaa maalia. Mahdollinen tasoitus on tehtävä vedenkestävällä tasoitusmassalla. Liimattaessa betonialustalle kosteus ei saa ylittää Hus-AMA 98:ssa mainittuja enimmäisarvoja. Liiman, päällysteen ja alustan lämpötilan on oltava vähintään +18°C. Ilmankosteus korkeintaan 60% SK. Liimaus lattiaan: Märkäliimaus: 1. Sekoita liima hyvin. 2. Levitä liima lattiaan hammastetulla lastalla. Liimaraidan korkeuden pitää olla 2-3 mm. 3. Asenna matto suoraan märkään liimaan tai jos halutaan voimakkaampaa välitöntä tarttuvuutta, voidaan asennusaikaa pidentää n. 30-45 minuuttiin. 4. Hierrä matto huolellisesti kiinni ja purista pois kaikki ilmataskut. Liimaus lattiaan: Tarraliimaus: Tiiviin päällysteen liimaaminen ei-huokoiseen alustaan. 1. Levitä liima lattiaan hammastetulla lastalla (jos päällyste on hyvin herkkä alustan epätasaisuuksille, pitää käyttää hienohampaista lastaa). Liimaraidan pitää olla 2-3 mm. 2. Anna liiman kuivua, kunnes se ei kevyesti kosketettaessa tartu sormeen. Tiiviit alustat: Odotusaika n. 45 min., asennusaika n. 80 min. 3. HUOM! Tarraliimauksessa on tärkeätä, että päällyste hierretään kiinni erittäin huolellisesti, jotta liimaraidat menettävät hieman muotoaan ja sillä tavalla lisätään liimapintaa. Liimaus lattiaan: Lattian päällystäminen uudelleen: 1. Tarkasta, että vanha matto on lujasti kiinni alustassa ja että siinä ei ole kiillotusvahaa eikä muuta, mikä voi huonontaa tarttuvuutta. 2. Levitä liima alustaan hammastetulla lastalla. Liimamäärä n. 6-8 m²/ 1 l liimattaessa cushionvinyyliä muovimattoja vanhaan PVC-lattiaan. 3. Anna liiman kuivua n. 5 min. ennen maton asentamista. Huomaa, että aikaa lyhentävät seuraavat seikat: Korkea lämpötila, matala ilmankosteus, pienempi liimamäärä ja maton ilmaisuus. 4. Hierrä matto huolellisesti kiinni, jottei muodostu ilmakuplia. Liimaus seinään: Märkäliimaus: A) Liiman levittäminen päällystemateriaaliin (tapetointimenetelmä): 1. Seinän pitää olla puhdas, pölytön ja huokoinen. 2. Sekoita liima hyvin. 3. Päällysteen leikkaamisen jälkeen siihen levitetään liima. 4. Päällyste taitetaan yhteen kuten tapetoinnissa, jonka jälkeen liima levitetään seuraavalle kaistalle. 5. N. 5-10 min. kuluttua kaista kiinnitetään seinään. B) Liiman levittäminen seinään: 1. Pidä huolta, että seinä on puhdas, pölytön ja imevä. 2. Sekoita liima hyvin. 3. Liima levitetään seinään perlon-telalla tai siveltimellä. 4. Jos alusta on huokoinen, pohjusta 1:4 laimennetulla liimalla. Jos alusta on vähemmän huokoinen, odota n. 5 min. ennen asentamista. 5. Kuten aina, on erittäin tärkeätä että päällysteen kiinnihertäminen tehdään erittäin huolellisesti ja kaikki ilma puristetaan ulos.

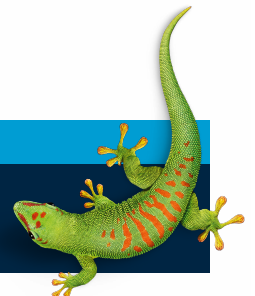
TYÖSUOJELU

Tuotetta ei luokitella terveydelle vaaralliseksi eikä tulenaraksi tuotteeksi. Lisätietoja käyttöturvallisuustiedotteesta.

OTA YHTEYTTÄ

PUH 010 8438800

info.fi@bostik.com



TEKNISIÄ TIETOJA

Ominaisuudet ennen levittämistä	
Materiaalityyppi	Yksipuolinen liima märkä- ja tarraliimaukseen
Sideaine	Lisäaineellisia muovidispersioita
Liutainaine	Vesi
Koostumus	Tiksotrooppinen, viskositeetti 750-850 poisea
Väri	Valkoinen
Varastointi	Väh. 1 vuosi +10...20° C. Suojattava jäätymiseltä
Työvälineet	Märkäliimaus: Hammastettu lasta tai tela Tarraliimaus: Hienohampainen lasta
Työlämpötila	Väh. +18° C, ilmankosteus kork. 60% SK
Puhdistus	Tuore liima puhdistetaan vedellä, kuivunut liima Bostik Ohenne 4:llä tai asetonilla, tahrat Bostik Liimapesulla, jotta varjellaan alustaa.
Tiheys	1,27 ± 0,02
Kuiva-ainepitoisuus	71 ± 1 paino-%
Menekki	4-6 m ² / 1 l
Ohennusaine	Vesi. Liimaa ei kuitenkaan saa ohentaa
Tulenarkuus	Liima ei ole tulenarkaa
Leimahduspiste	-
Ominaisuudet levittämisen jälkeen	
Pitolujuuden kasvu	Liimattaessa materiaalia, jonka toinen pinta on tiivis, saavutetaan hyvä lujuus noin vuorokaudessa. Liimattaessa esim. PVC-materiaalia, jossa on polyesterhuopa, PVC-alustaan lopullinen lujuus saavutetaan 4-7 vuorokauden kuluessa.
Vetolujuus	N. 115 N/ 5 cm 7 vrk
Lämmönkesto	+75..80° C 14 päivää vanhalla liimasaumalla
Kosteudenkesto	Erittäin hyvä liimasauman kuivuttua
Pehmittimien kesto	Erittäin hyvä
Väri	Läpikuultamaton

OTA YHTEYTTÄ

PUH 042-19 50 00

info.se@bostik.com

